



РЕПУБЛИКА СРПСКА
ГРАД ГРАДИШКА
ГРАДОНАЧЕЛНИК

ОБРАЋИВАЧ:

Одјељење за комуналне
и стамбене послове

- НАЦРТ -

П Р О Г Р А М

**ТЕКУЋЕГ ОДРЖАВАЊА И РЕКОНСТРУКЦИЈЕ
ХИДРОМЕЛИОРАЦИОНОГ СИСТЕМА ЗА 2024. ГОДИНУ**

Градишка, новембар, 2023. године

На основу члана 82. Закона о локалној самоуправи ("Службени гласник Републике Српске", број 97/16, 36/19 и 61/21), члана 17. став 2. Закона о водама ("Службени гласник Републике Српске", број 50/06, 92/09 и 121/12) и члана 28. Статута града Градишка ("Службени гласник општине Градишка", број 4/17 и "Службени гласник града Градишка", број 5/19), Скупштина града Градишка, на сједници одржаној дана _____ 2023. године доноси:

ПРОГРАМ

текућег одржавања и реконструкције хидромелиорационог система за 2024. годину

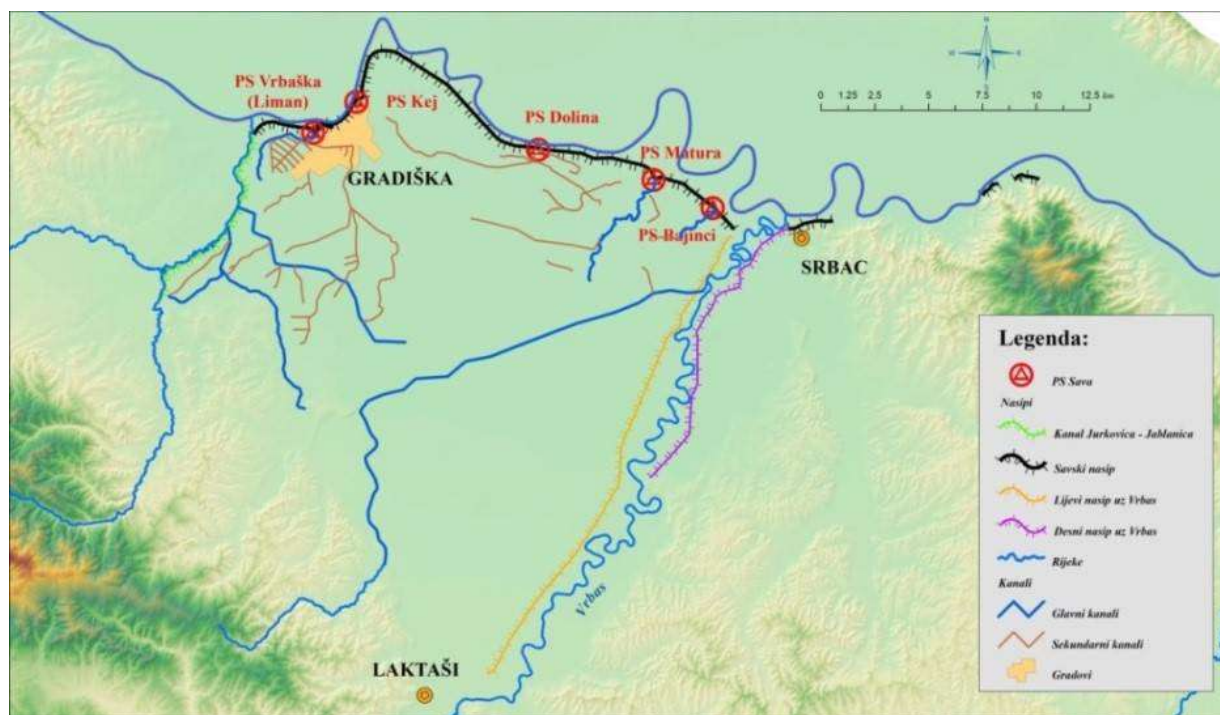
1. ПОДАЦИ О СУБЈЕКТУ КОЈИ ДОНОСИ ПРОГРАМ

Назив: Град Градишка
Адреса: Видовданска 1А
ЈИБ: 4401068470004

2. ПОДАЦИ О ОБЈЕКТИМА ЗА КОЈЕ СЕ ДОНОСИ ПРОГРАМ

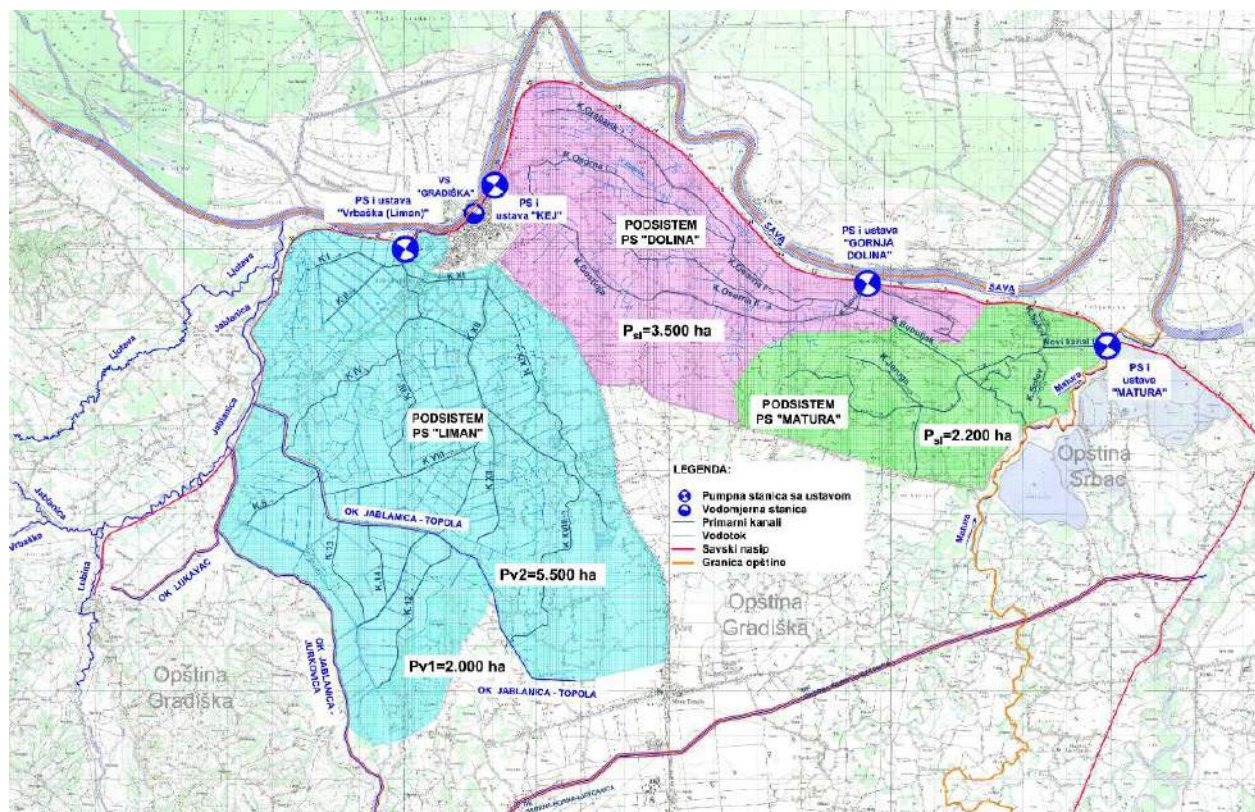
На подручју града Градишка, у сврху одбране од поплава, изграђени су водопривредни објекти, који у потпуности задовољавају своју функцију, а то су:

- 4 црпне станице укупног капацитета $30,25 \text{ m}^3/\text{s}$, инсталисане снаге 2.474 kW (Матура $Q_i=8,5 \text{ m}^3/\text{s}$, Долина $Q_i=8,4 \text{ m}^3/\text{s}$, Кеј $Q_i=3 \text{ m}^3/\text{s}$ и Лиман $Q_i=10,35 \text{ m}^3/\text{s}$),
- $31,86 \text{ km}$ одбрамбених насипа уз главне ријечне токове,
- $54,80 \text{ km}$ ободних канала са пратећим насипима.



Прегледна карта водопривредних објеката на подручју града Градишке

Поред ових основних водопривредних објеката, систем одбране од поплава обухвата и главне одводне канале који одводе воду на црпне станице те систем каналске мреже која покрива цијело сливно подручје, које се састоји од три просторне цјелине унутрашње одводње: Подсистем уз ПС Лиман, Подсистем уз ПС Долина и Подсистем уз ПС Матура, као и Подсистем канализационе мреже уз ПС Кеј који обухвата отпадне воде.



Прегледна карта подсистема одводње

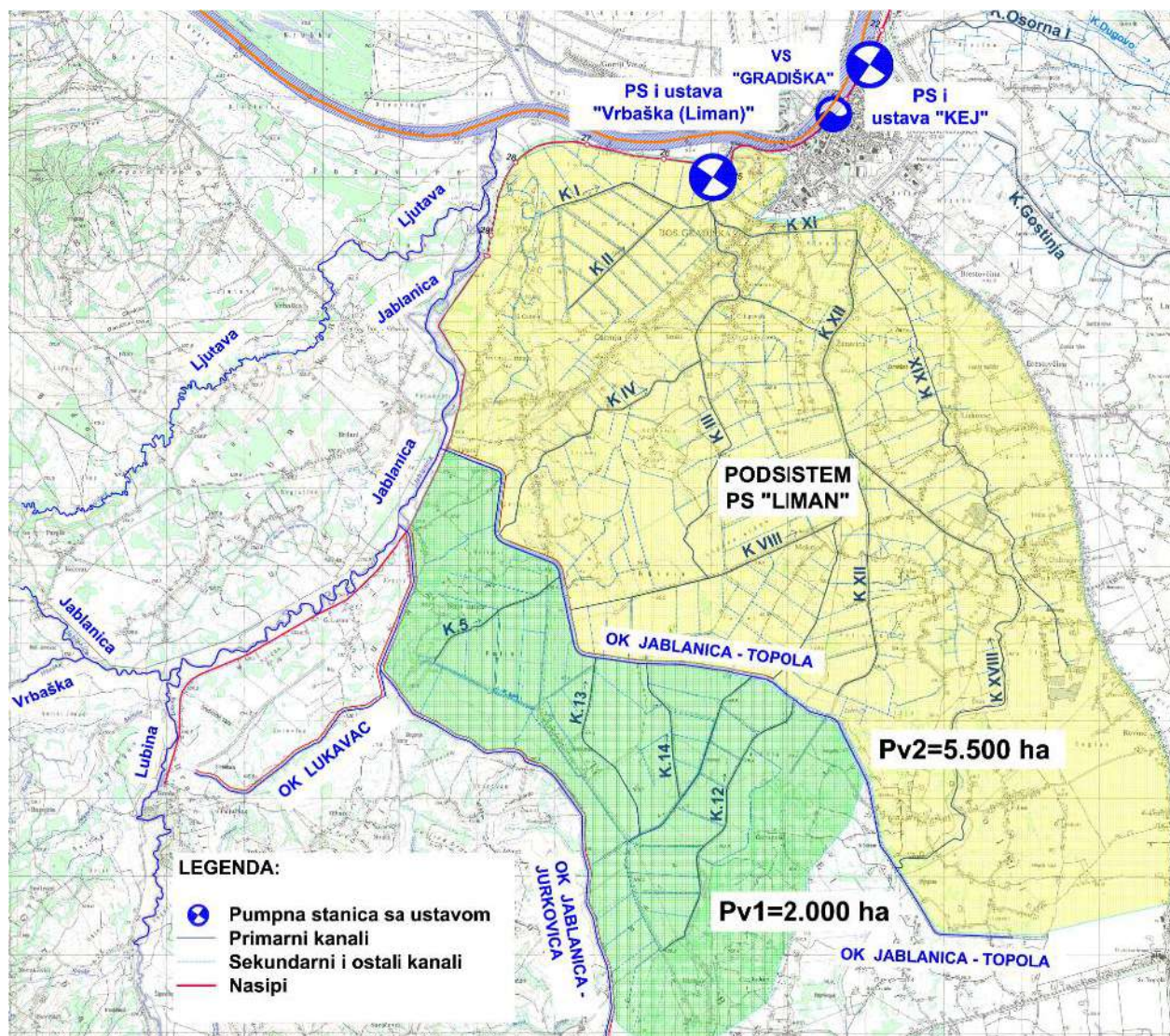
Каналска мрежа која покрива цијело подручје града Градишка изграђена је у укупној дужини од цца 460 km.

Систем каналске мреже може се подијелити на:

- главну каналску мрежу цца 160 km,
- детаљну каналску мрежу (каналы III и IV реда) цца 300 km.

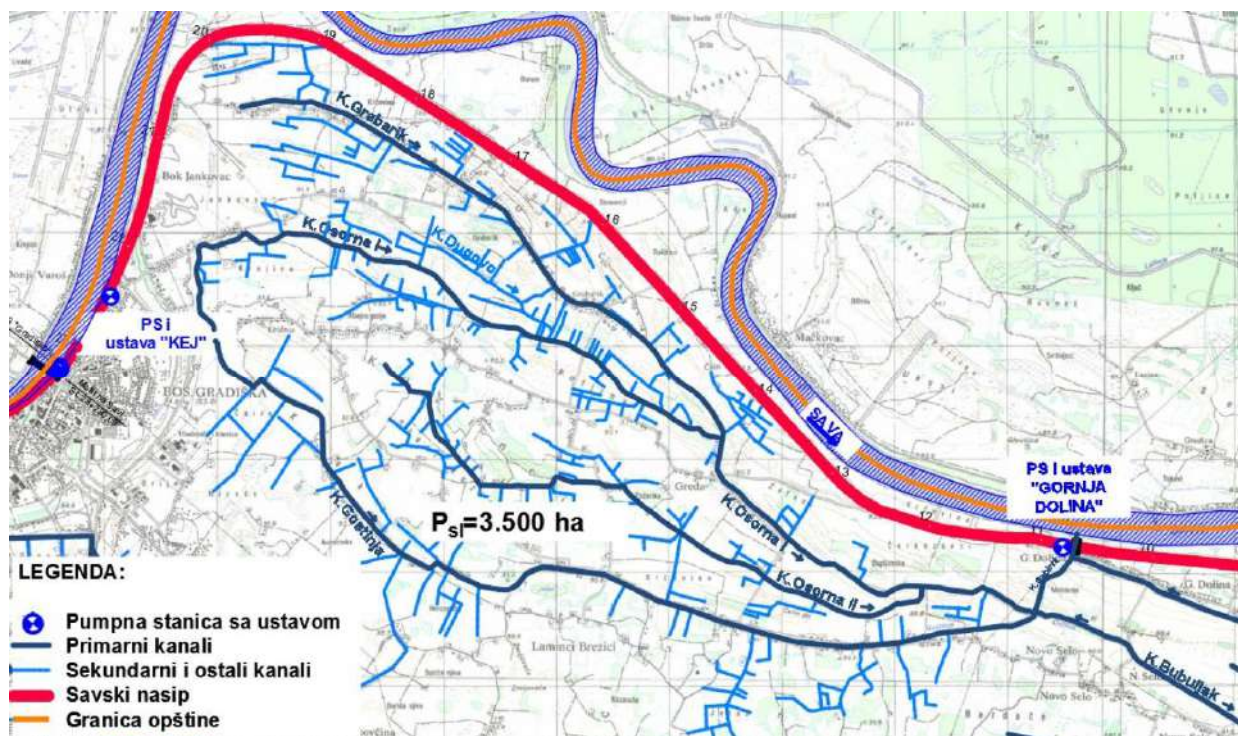
Подсистем уз ПС Лиман. Овај Подсистем налази се на западном и југозападном дијелу ширег градског подручја, сачињен је од двије просторне цјелине – подручја, Pv1 између ОК (ободног канала) Јабланица-Јурковица и ОК Јабланица-Топола, сливне површине Pv1=2.000 ha у коме се налази 13.135 m примарних канала (K5, K12, K13, K14) и 36.963 m секундарних и терцијарних канала, и друга просторна цјелина Pv2 између ОК Јабланица Топола, ријеке Јабланице, Саве и градског урбаног центра Градишке, сливне површине Pv2=5.500 ha, са 47.677 m примарних канала (K I – K XIX) и 111.964 m секундарних и терцијарних канала. Овај подсистем у свом саставу има и ОК Јабланица-Топола, дужине 11.300 m, ОК Лукавац дужине 3.100 m и ОК Јабланица-Јурковица дужине 10.800 m, око 26.000 m насипа уз ободне канала и ријеку Јабланицу и око 10 km савског одбрамбеног насипа на сјеверу. Воде са прве просторне цјелине Pv1 и ободних канала се испуштају у ријеку Јабланицу и даље гравитационо ка ријеци Сави, а из друге просторне цјелине Pv2

гравитирају према гравитационом испусту, односно устави и ПС „Врбашка“- „Лиман“ која је опремљена са 4 пумпе инсталисаног протицаја $Q_i=10,35 \text{ m}^3/\text{s}$, инсталисане снаге $N_i=640 \text{ kW}$.



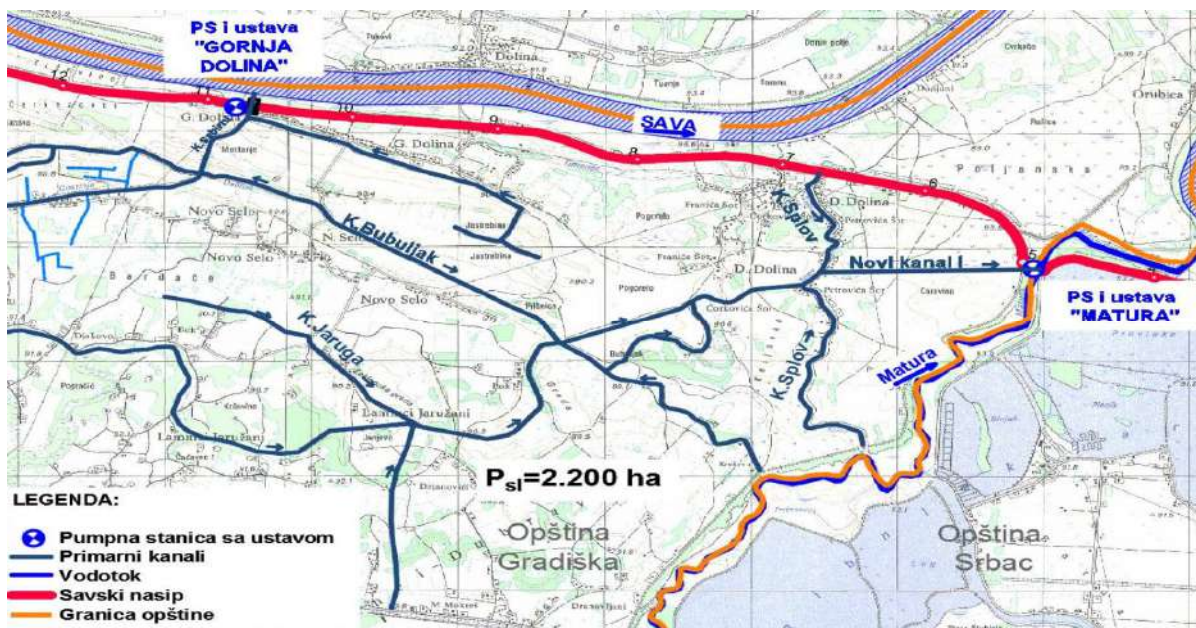
Прегледна карта Подсистема унутрашње одводње уз ПС Лиман

Подсистем уз ПС Долина. Овај Подсистем који се налази на сјевероистоку ширег урбаног подручја, сачињен је од једне просторне цјелине са каналима унутрашње одводње, сливне површине 3.500 ha, у коме се налази 34.656 m примарних канала (Грабарик, Осорна I, Осорна II и Гостиња) и 68.314 m секундарних и терцијарних канала, са сјевера се налази савски одбрамбени насип дужине око 14 km. Воде са прве просторне јединице се испуштају у ријеку Саву, на устави и ПС „Долина“- која је опремљена са 3 пумпна агрегата инсталисаног протицаја $Q_i=8,40 \text{ m}^3/\text{s}$, инсталисане снаге $N_i=690 \text{ kW}$.

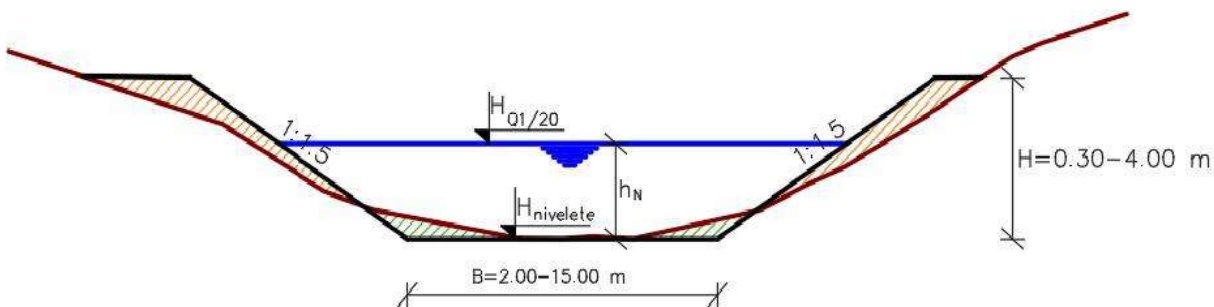


Прегледна карта Подсистема унутрашње одводње уз ПС Долина

Подсистем уз ПС Матура. Овај Подсистем који се налази на крајњем сјевероистоку уз границу са општином Србац сачињен је од једне просторне целине са каналима унутрашње одводње, сливне површине 2.200 ha, у коме се налази 21.438 m примарних канала (Бубуљак, Јаруга, Сплов, Нови канал I) и процјењено око 20.000 m секундарних и терцијарних канала, са сјевера се налази савски одбрамбени насип дужине око 6 km од ПС Матура до ПС Долина. Унутрашње воде се испуштају у ријеку Саву преко гравитационог испуста, односно на устави и ПС „Матура“ која је опремљена са 3 пумпна агрегата укупног инсталисаног протицаја $Q_i=8,50 \text{ m}^3/\text{s}$, инсталисане снаге $N_i=750 \text{ kW}$.



Прегледна карта Подсистема унутрашње одводње уз ПС Матура



Карактеристични попречни профил канала

Од деведесетих година одржавање овог система на подручју града Градишка своди се на хитне интервенције у циљу санације искрслих проблема (постављање и санирање пропуста и чишћење канала).

Од 2006. године направљен је искорак па се у ову област улагало нешто више средстава, али ни то није довољно за одржавање овог система.

Посљедице таквог начина одржавања хидромелиорационог система јесу замуљени и зарасли канали (коровом и растињем), што знатно смањује пропусну моћ каналске мреже. У случају већих падавина канали су пуни, те на критичним дионицама долази и до излијевања воде из корита канала и плављења пољопривредних површина и насеља.

У 2022. години извршено је детаљно чишћење каналске мреже на подручју града Градишка. Радови су финансирани од стране Владе Републике Српске, а пројекат је проведен од стране ЈУ „Воде Српске“. Очигледно је да извор финансирања за ове потребе, који је предвиђен Законом о водама, није довољан у обиму који је потребан за системско рјешавање овог веома важног проблема на подручју нашег града.

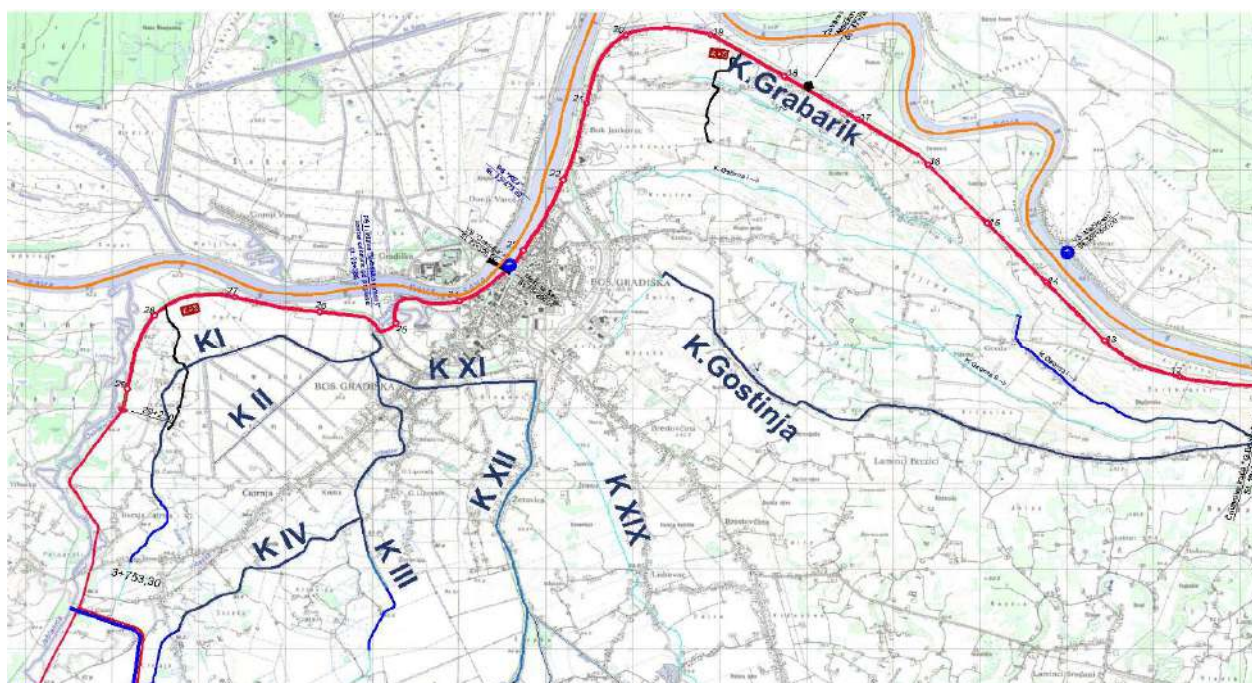
Да би систем задовољавао своју функцију на истом је потребно извести следеће радове:

- сјечење стабала која се налазе у каналу са чупањем и уклањањем пањева,
- сјечење шибља са дна и косина канала,
- измуљивање канала са разастирањем материјала,
- санација мостова,
- чишћење и замјена пропуста и
- одржавање приступних путева.

Програмом текућег одржавања хидромелиорационог система за 2024. годину изводиће се активности на кошењу каналске мреже, сјечењу шибља и стабала, измуљивању критичних дионица канала након извршеног кошења, санација клизишта и хитне интервенције зависно од потреба на терену у току године.

3. РАСПОРЕД СРЕДСТАВА ПО ПРОГРАМУ

| Р. Бр. | Опис | Укупно (КМ) |
|-------------------|---|-------------------|
| 1. | Текуће одржавање каналске мреже | |
| 1.1. | Кошење канала са на долиномском, матурском и лиманском подручју према потребама и приоритетима на терену (505.000,00 m ²) | 180.000,00 |
| | - KI, KII: Лиман-Чатрња (5.374,00 m') | |
| | - KIII, KIV: Врбашка (3.083,00 m') | |
| | - KXI, KXII: Јурковица (5.810,00 m') | |
| | - Гостиња (9.283,00 m') | |
| | - KXIX: Хиподром (2.265,00 m') | |
| | - Грабарик (5.540,00 m') | |
| | - Остало: према потребама на терену и захтјевима грађана | |
| 1.2. | Измуљивање критичних дионица канала након извршеног кошења са разгртањем ископане земље | 20.000,00 |
| 2. | Санација клизишта, ерозије косина водотока, израда обалоутврда на ријекама Врбашка и Лубина и санација мостова на водотоцима | 40.000,00 |
| 3. | Хитне интервенције по потребама на терену након временских непогода (чишћење и замјена пропуста, измуљивање терцијарних канала и бујичних водотока) | 40.000,00 |
| 4. | Одржавање ЦС „Kej“ | 30.000,00 |
| СВЕУКУПНО: | | 310.000,00 |



Прегледна карта канала

4. ВРШЕЊЕ МОНИТОРИНГА

Праћење стања хидромелиорационог система биће вршено преко Одјељења за комуналне и стамбене послове Градске управе Градишка, надлежних инспекцијских служби и комуналне полиције у зависности од њиховог дјелокруга послова. Прегледи ће се изводити периодично, а у случају појаве елементарних непогода свакодневно у зависности од степена непогоде.

Приликом вршења мониторинга хидромелиорационог система обавезно пратити стање земљаних наноса, муља и другог наносног материјала који се скупља на дну корита канала и утиче на режим протицања воде.

5. ИЗВРШЕЊЕ И ПРИМЈЕНА ПРОГРАМА

Извршење и примјена Програма повјерава се Одјељењу за комуналне и стамбене послове. Након проведене процедуре јавне набавке и избора извођача радова, посебним рјешењима биће именована лица за надзор над радовима и извршењем уговорних обавеза.

На овај Програм ће се прибавити сагласност од Јавне установе "Воде Српске" Бијељина.

Овај Програм ступа на снагу осмог дана од дана објављивања у "Службеном гласнику града Градишка".

Број: _____
Датум: _____
Градшка

ПРЕДСЈЕДНИК
СКУПШТИНЕ ГРАДА

Миленко Павловић

ОБРАЗЛОЖЕЊЕ

ПРАВНИ ОСНОВ

Правни основ за доношење овог програма садржан је у члану 82. Закона о локалној самоуправи („Службени гласник Републике Српске“, број 97/16, 36/19 и 61/21), члану 17. став 2. Закона о водама („Службени гласник Републике Српске“, број 50/06, 92/09 и 121/12) и члану 28. Статута града Градишка („Службени гласник општине Градишка“, број 4/17 и „Службени гласник града Градишка“, број 5/19).

РАЗЛОЗИ ЗА ДОНОШЕЊЕ

Чињеница је да систем одбране од поплава града Градишка којег чине и систем каналске мреже веома важан за заштиту становништва и имовине, а имајући у виду велики обухват и комплексност читавог система потребно је усвојити овакав програм текућег одржавања и реконструкције хидромелирационог система који обухвата чишћење и измуљавање каналске мреже, замјену оштећених пропуста, санацију клизишта, мостова и хитне интервенције.

ПРИЈЕДЛОГ

Предлаже се да Скупштина града усвоји овај нацрт Програма у предложеном тексту.

ОБРАЂИВАЧ:

Одјељење за комуналне и
стамбене послове

ОВЛАШТЕНИ ПРЕДЛАГАЧ:

Градоначелник
