



Републички завод за заштиту културно-историјског
и природног наслеђа Републике Српске



СПОМЕНИК ПРИРОДЕ „ЛИЈЕВЧАНСКИ КНЕЗ“





**РЕПУБЛИЧКИ ЗАВОД ЗА ЗАШТИТУ КУЛТУРНО-ИСТОРИЈСКОГ И ПРИРОДНОГ НАСЉЕЂА
РЕПУБЛИКЕ СРПСКЕ**

**СТУДИЈА ЗАШТИТЕ СПОМЕНИКА ПРИРОДЕ „ЛИЈЕВЧАНСКИ
КНЕЗ“ У НОВОЈ ТОПОЛИ**

Бањалука, 2019. година

Предлагач:

Републички завод за заштиту културно-историјског и природног наслеђа Републике Српске

Иницијатива:

Дарио Дринић

Елаборат:

Студија заштите Споменика природе „Лијевчански кнез“

Елаборат урадили:

Драган Ковачевић, дипл.инж.шум.

Дарко Јованић, дипл.инж.шум.

Сара Тодоровић, мастер биолог

Горан Панић, дипл.географ

Дејан Радошевић, дипл.еколог

Ана Ђурић, мастер биолог

У складу са чланом 62. Став 7, Закона о заштити природе („Службени гласник Републике Српске“, 20/14), Републички завод за заштиту културно-историјског и природног наслеђа Републике Српске доставља вам коначну верзију Студије заштите за проглашење Споменика природе „Лијевчански кнез“.

Бања Лука, 2019. год.

Директор Завода,

Слободан Наградић

ОБРАЗЛОЖЕЊЕ ПРИЈЕДЛОГА ЗА ПОКРЕТАЊЕ ЗАШТИТЕ

Републичком заводу за заштиту културно-историјског и природног наслеђа, обратио Дарио Дринић из Нове Тополе, са иницијативом за заштиту стабла ораха у Новој Тополи, Град Градишка, за које се у народу усталио назив „Лијевчански кнез“. Стабло се налази на граници к.ч.1223/6 и к.ч.1224 у К.О. Нова Топола (нови премјер), у близини некадашњег парохијског дома у којем је данас смјештена Полицијска станица, као и у близини Основне школе „Петар Кочић“ у Новој Тополи. Према подацима из катастарског операта, к.ч.1223/6 се налази у власништву Града Градишка, док се к.ч. 1224 налази у власништву Удружења пензионера Града Градишка.

Након детаљног обиласка терена и стручне анализе предметног стабла ораха, а затим анализе административно-правних прилика и постојеће документације, Завод је утврдио да наведено стабло испуњава све услове за заштиту у складу са Законом о заштити природе („Службени гласник Републике Српске“, бр. 20/14), и у том смислу предлажемо заштиту у категорији **споменик природе**.

Предметно стабло ораха је 2003. године регистровано у Каталогу највећих стабала Републике Српске.

САДРЖАЈ



Идентификациона листа	4
Назив природног добра	5
Врста природног добра	5
Категорија природног добра према законодавству Републике Српске	5
Категорија природног добра према класификацији Свјетске уније за заштиту природе (IUCN)	5
Међународни статус природног добра	5
Основне природне и створене вриједности	5
Географски положај	6
Границе природног добра	6
Површина природног добра	6
Власништво	6
Историјат заштите	6
Опис природног добра	8
Природне карактеристике	9
Положај	10
Геолошке и геоморфолошке карактеристике	11
Климатске карактеристике	12
Педолошке карактеристике	12
Вегетација	12
Опис природног добра	13
Пејзажне карактеристике	15
Оцјена угрожености	15
Концепт заштите, циљеви управљања , режими и мјере заштите	16
Концепт заштите	17
Циљеви управљања	17
Режими и мјере заштите	17
Смјернице	19
Опште смјернице очувања вриједности	20
Управљање и финансирање	21
Приједлог управљача природног добра	22
Међусобна права и обавезе	22
Финансирање	22
Литература	23
Прилози	24

I Идентификациона листа



I. 1. Назив природног добра

Споменик природе „Лијевчански кнез“.

I. 2. Врста природног добра

Споменик природе – категорија III

Споменик природе је мања, неизмијењена или дјелимично измијењена природна просторна цјелина, објекат или појава, физички јасно изражен, препознатљив и јединствен, **репрезентативних** геоморфолошких, геолошких, хидрографских, ботаничких, **дендролошких** и других **обиљежја**, као и људским радом формирана ботаничка вриједност од научног, естетског, културног или образовног значаја. (Закон о заштити природе, „Службени гласник Републике Српске“, број: 20/14).

Врста дрвета:

Орах – *Juglans regia L.*

- Обим: $O = 637$ cm,
- пречник: $d_{1,3} = 203$ cm,
- висина: није мјерена (у каталогу највећих стабала из 2003. године, наведена је висина од 34,0 метара)
- ширина крошње: по дужијој оси 37 m, а по краћој оси 36 m.

I. 3. Категорија природног добра према законодавству Републике Српске

Споменик природе – категорија III

I. 4. Категорија природног добра према класификацији Свјетске уније за заштиту природе (IUCN)

III (трећа) категорија – *Category III – Natural monument – Natural Landmark*

I. 5. Међународни статус природног добра

Споменик природе „Лијевчански кнез“ се не предлаже за упис у међународне листе.

I. 6. Основне природне и створене вриједности

Основне вриједности предметног стабла ораха, су димензије, старост и виталност.

I. 7. Географски положај

Централна координата

централна координата	
по Гриничу	по Гаус-Кригеру
45° 3'22.32"N, 17°18'27.79"E	6445878 m, 4990428 m

Надморска висина

надморска висина	
97 m	

I 8. Границе природног добра

Споменик природе „Лијевчански кнез“ се налази на граници парцела које су према новом премјеру означене као к.ч.1223/6 и к.ч.1224 у К.О. Нова Топола.

I 9. Површина природног добра

Површина парцеле 1223/6 износи 2728 м², а површина парцеле 1224 износи 668 м².

I 10. Власништво

Парцела 1223/6 се налази у власништву Града Градишка, а парцела 1224 је у власништву Удружења пензионера Града Градишка.

I 11. Историјат заштите

Предметно стабло до сада није било заштићено.

Због димензија, стабло је евидентирано у Каталогу највећих стабала Републике Српске, прво издање из 2003. године, аутора Југослава Брујића и сарадника, у издању Шумарског факултета Бања Лука и ЈПШ Српске Шуме РС.

NYGLANS REGIA L.
 (латински)
Angledavus
 (словенki)

ORNA
 (орна)

173 cm
 (visina)
 34.0 m
 (okoliš)
 38 x 22 m
 (obseg krošnje)



Na travniku debelo prunedo (z velikimi krogli) drevo za parkovno krajino v bližini v P. Selo pri Tolminu.

136

PC - 319

22.10.2001
 (datum izmer):

197

Angledavus regia



Na travniku zemlja prunedo (z velikimi krogli) drevo za parkovno krajino v bližini v P. Selo pri Tolminu.



22 m
 (visina krošnje);
 34,0 m
 (okoliš);
 38 x 22 m
 (obseg krošnje);
 173 cm
 (visina);
 22.10.2001
 (datum izmer):

**Genata elata -
 Quercus robur**
 (skrajna vrsta jelke)

Na travniku zemlja prunedo (z velikimi krogli) drevo za parkovno krajino v bližini v P. Selo pri Tolminu.



197

Слика; Извод из Каталога највећих стабла РС

II ОПИС ПРИРОДНОГ ДОБРА



II 1. Природне карактеристике

II 1.1. Основне карактеристике ораха

Орах (лат. *Juglans*) је род биљака из породице Juglandaceae. Врсте овог рода су дрвеће високо 10-40 m, са шиљастим листовима дугим 2-9 cm. Назив орах употребљава се и за најузгајанију врсту овог рода, домаћи орах. Двадесет једна врста ораха има ареал распрострањења у сјеверној умјереној клими „Старог свијета“ у подручју од југоисточне Европе до Јапана, а у „Новом свијету“ од југоисточне Канаде до Калифорније на запад и Аргентине на југ. Плодови свих врста ораха су јестиви.

Распрострањеност и значај

Највећа распрострањеност ораха је на простору од Хималаја до Сибира. У Европи се највише гаји у Француској, Италији и Грчкој. У Србији гаји се углавном у свим крајевима. Највише се гаји у долинама ријека. Значај гајења ораха је прије свега због језгра. Језгро ораха спада међу најважније угљено-протеинске производе. Садржи око 57 - 60% масти и 15 - 18% бјеланчевина. Енергетска вриједност језгра износи 2.500 kJ. Орах садржи и витамине А,В,С и Е. Значај ораха огледа се и у великој техничкој вриједности дрвета, индустријској употреби ораховог уља, разноврсности употребе коре и лишћа (за бојење тканине и друго...), могућности лаког транспорта и чувања плодова.

Морфолошке и физиолошке особине ораха

Број врста ораха је веома велики. Најпознатије врсте ораха су: *Juglans regia*, *J. nigra*, *J. californica*, *J. rupestris*, *J. hindusii*, *J. cinerea*, *J. manshurica*, *J. siboldiana* и друге. *Juglans regia* је најзначајнија врста ораха, од овог ораха произишле су многе питоме сорте ораха. Сорте се разликују нарочито по бујности и дуговјечности, времену цвјетања и особинама плодова. Групишу се по географском распрострањењу (француске, калифорнијске, руске итд.) Висина ораха достиже и до 35 метара, обим стабла може бити и 3 метара. Орах живи и преко 100 година. Калемљени ораси су краћег вијека. Орах има пуну крошњу ширине 10-15 метара.

Еколошки услови за гајење ораха

Клима.

Орах успијева у повољним климатским условима, без јаким зимских мразева, на дубоким и растреситим земљиштима с довољно креча, затим на алувијалним, иловачасто-пјесковитим и скелетним земљиштима. Неке врсте се развијају и на каменитим земљиштима. Орах најчешће успијева тамо гдје расте храст. Најбоље му одговарају умјерено топла подручја. За све животне функције ораха потребно је доста топлоте и велика количина воде. Распоред падавина у току године је веома важан за нормално развијање ораха, посебно количина падавина у јулу и августу мјесецу.

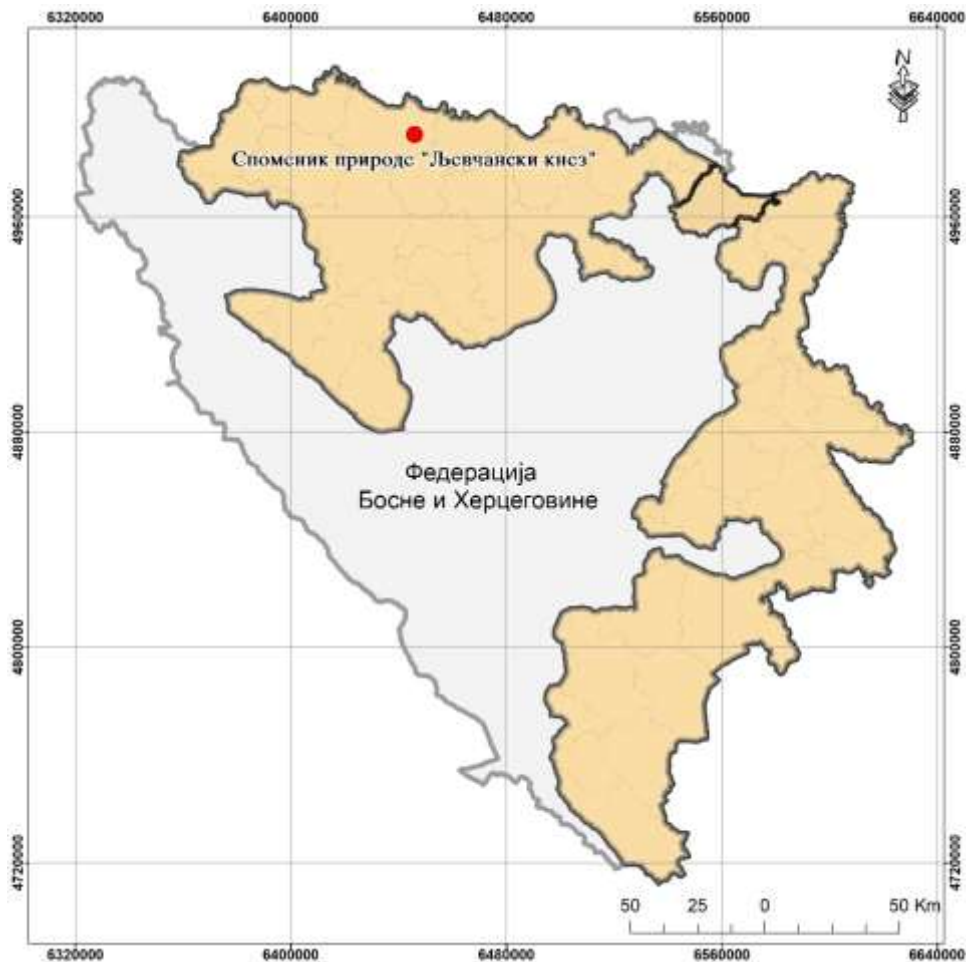
Земљиште.

Успијева на земљиштима различитих физичких и хемијских особина уз услов да нису превише плитка, тешка и непропустљива. Значајне су двије особине земљишта: 1) да има повољан режим влажности 2) да земљиште буде довољно аерисано. Истраживања у Калифорнији су показала да се орах успјешно гаји и на киселом, неутралном и слабо алкалном земљишту, чија је рН вриједност 5,5-8,0.

II 1.2. Положај

II 1.2.1. Географски положај природног добра

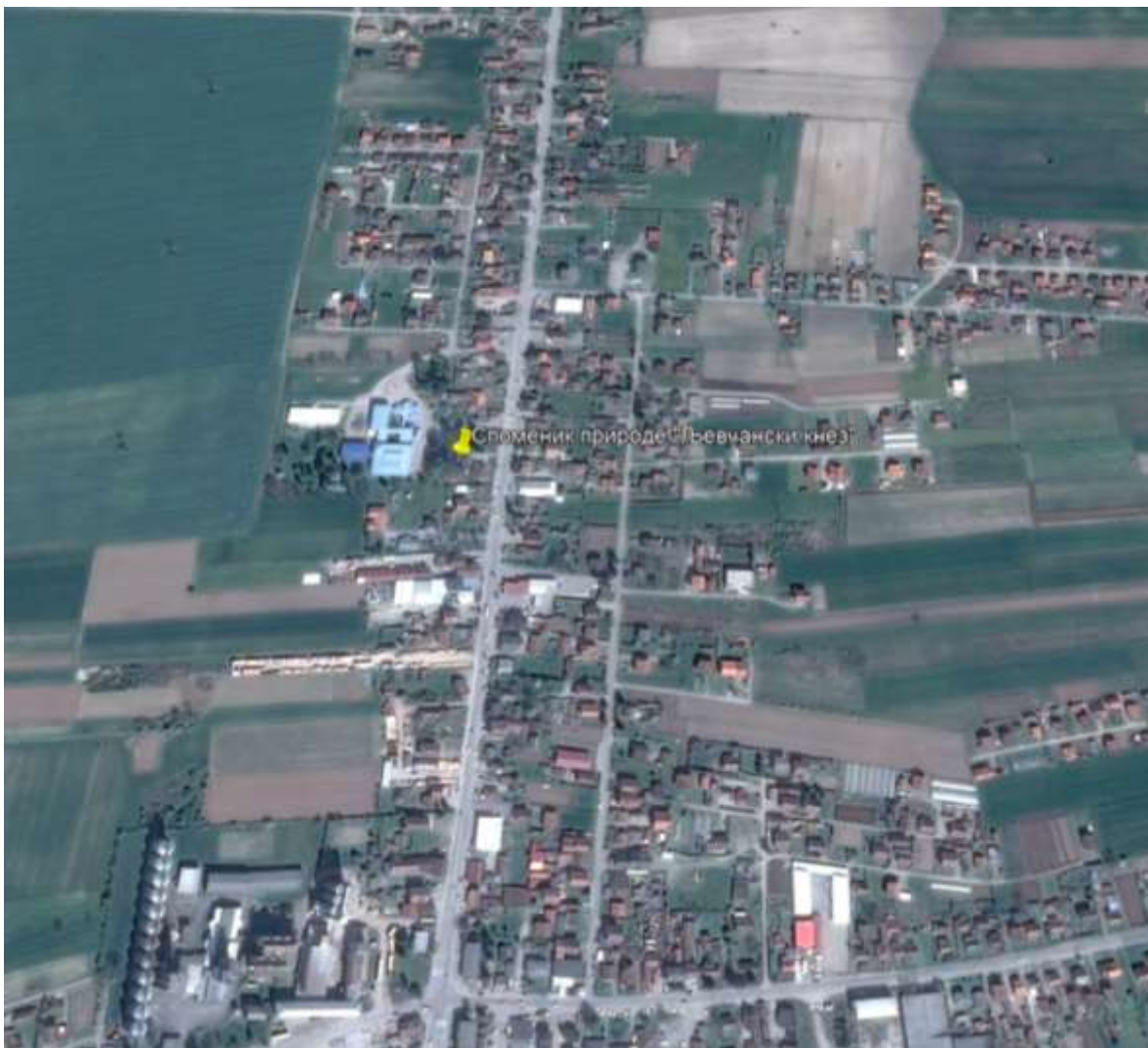
Споменик природе „Лијевчански кнез“ се налази у сјеверном дијелу Републике Српске, у мјесту Нова Топола, Града Градишка.



Слика; Положај Споменка природе „Лијевчански кнез“ у Босни и Херцеговини и Републици Српској

Најближи општински центри су Градишка и Лакташи, који су од ове локације удаљени 10, односно 16 km.

Предметно стабло је смјештено у непосредној близини магистралног пута М-16 Лакташи – Градишка, у дворишту Основне школе и објекта некадашњег парохијског дома у којем је тренутно смјештена станица полиције.



Слика; Положај Споменка природе „Лијевчански кнез“, извор Google earth

II.1.3. Геолошке и геоморфолошке карактеристике

Споменик природе „Лијевчански кнез“ се налази на у низијском дијелу Републике Српске, у оквиру Лијевча поља.

Основна геолошку подлогу чине алувијални седименти. Рељеф овог ширег подручја је равничарски. Надморска висина на којој се налази стабло је 97 метара.

II.1.5. Климатске карактеристике¹

Према карактеристикама термичког режима атмосфере уочава се да се подручје Градишке налази у појасу умјерено континенталне климе са просјечном годишњом температуром ваздуха од 10,9°C. Треба нагласити да је због глобалног загријавања климе у току 20. вијека, забиљежен раст температуре и у ширем региону Градишке, при чему је просјечна годишња температура повећана за 0,8°C за посљедњих 100 година. Највећи раст температуре ваздуха у Градишци забиљежен је у току посљедње деценије 20. вијека, а 2002. година била је најтоплија са просјечном температуром од 12,9°C.

Просјечне дневне температуре ваздуха су само у јануару мјесецу негативне и крећу се око минус 0,5°C. У топлијој половини године, од априла до октобра мјесеца, просјечне температуре су изнад 10°C и крећу се у опсегу од 10,9°C до 20,7°C. Апсолутни максимум температуре ваздуха је регистрован у августу мјесецу 2000. и 2003. године и износи 39,2°C, а апсолутни минимум у јануару 1963. године, а износи минус 28,1°C.

Јесени су незнатно топлије од прољећа. Средња јесења температура ваздуха се креће око 11,3°C, а средња прољећна око 11,0°C, што је посљедица слабијег маритимног утицаја на ово поднебље.

Средње минималне и средње максималне мјесечне температуре ваздуха на посматраном подручју имају веома сличну просторну расподјелу као и средње мјесечне температуре ваздуха и указују на то да се у просјеку у Градишци у току године температура ваздуха креће у опсегу од минус 5°C до плус 28°C.

Просторна расподјела годишњих количина падавина указује да се на анализираном ширем подручју Градишке у приобаљу Саве у току године у просјеку излучује 823-940 мм воденог талога, док се у околним планинским областима у току године излучује од 1000-1300 мм воденог талога. Падавине су сразмјерно честе и у просјеку се јављају сваког трећег дана. При томе се средњи годишњи број дана са падавинама од $\geq 0,1$ мм у Градишци креће око 105 дана. Међутим, у већини случајева то су дани са падавинама слабијег интензитета, док је број дана са падавинама јачег интензитета (изнад 10 мм) мањи и креће се годишње око 30 дана, односно у просјеку 2-3 дана мјесечно

II.1.6. Педолошке карактеристике

Према еколошко - вегетацијској рејонизацији шума БиХ /Стефановић и сарадници/, подручје споменика природе „Лијевчански кнез“ се налази у склопу раздјела аутоморфних земљишта и класе камбичних земљишта. Основни тип земљишта на овом подручју је дистрични камбисол.

II.1.8. Вегетација

Према еколошко - вегетацијској рејонизацији шума БиХ /Стефановић и сарадници/, подручје обухвата Студије се налази у оквиру припанонске области, односно сјевернобосанском подручју.

¹ За урбано подручје Нове Тополе не води се посебно евидентирање климатских карактеристика те се у овом документу наводе подаци за шире подручје Градишке“.

Иако је данас ово подручје чисто пољопривредно земљиште, важно је на гласити да су исконску вегетацију овог подручја чиниле заједнице лужњакових шума (*Genisto elatae – Quercetum roboris*).

II.2. Опис природног добра

Стабло ораха, које је предмет заштите, својим димензијама и виталношћу спада у ред јединствених на простору Републике Српске, али и шире. Пречник дебла на прсној висини од 203 cm, као и ширина крошње од 37 x 36 метара, засигурно представљају димензије које оправдавају назив заштићеног природног добра – Споменик природе.



Стабло је смјештено у оквиру зелене, травнате површине која се налази у склопу школског дворишта Основне школе „Петар Кочић“, и дворишта некадашњег парохијског дома у којем је данас смјештена Полицијска страница Нова Топола. У непосредној близини стабла, егзистира привремени дрвени објекат који се тренутно користи за складиштење огријевог дрвета. Објекат не угрожава животни простор стабла, али у великој мјери нарушава амбијенталну вриједност простора око овог споменика природе.



Стабло је физиолошки веома витално, без видљивих фитопатолошких и ентомолошких обољења. Нису евидентирани карпофоре гљива трулежница, како на стаблу тако и у зони коријеновог система.

На стаблу су у мањој мјери видљива подужна механичка оштећења на гранама, и то као посљедица ломова грана, која према прелиминарним процјенама не угрожавају здравствено стање и виталност стабла. На оштећењима је видљиво интензивно калусирање.



У години израде ове студије, предметно стабло није плодноносило. Према изјавама присутних грађана, на овом стаблу у прошлости нису забиљежене године пуног уroda, што је и вјероватни разлог његове виталности и очуваности.

II. 3. Пејзажне карактеристике

Споменик природе „Лијевчански кнез“ димензијама и виталношћу доприноси свеукупном пејзажу овог равничарског краја. Смјештен уз објекат некадашњег парохијског дома који је по првобитној намјени изграђен као породична кућа између два свјетска рата и чини јединствен спој природног и културног градитељства.

Потпуне пејзажне вриједности овог стабла се истичу доласком у непосредно окружење, односно у двориште Основне школе, када монументално дебло и крошња, „бацају“ у други план све околне објекте и стабла.

II. 4. Оцјена угрожености

Предметно стабло ораха, генерално није угрожено нити једним од биотичких и абиотичких фактора.

Изузетак од наведеног, чини изграђени дрвени објекат који тренутно служи као складиште за огрјев, а који се налази у непосредној близини стабла ораха. Овај објекат својим положајем нарушава пејзажну вриједност овог споменика природе.

V KONSEPT ZAŠTITE,
CILJEVI UPRAVLJAŃA,
REŽIMI I MЈERE
ZAŠTITE

V. 1. Концепт заштите

Концепт заштите Споменика природе „Лијевчански кнез“ заснива се на заштити, уређењу и управљању, који се базира на:

- ✓ Заштити и очување трајних природних карактеристика од изузетне важности, јединственог или значајног квалитета
- ✓ Пружање могућности за научна истраживања, образовање, интерпретацију и процјену од стране јавности
- ✓ Отклањање и спречавање експлоатације или посјета које могу довести до промјене и оштећења природног добра
- ✓ Омогућавање користи становништву које живи на том подручју, а која је у складу са циљевима управљања

V. 2. Циљеви управљања

Споменик природе је мања, неизмијењена или дјелимично измијењена природна просторна цјелина, објекат или појава, физички јасно изражен, препознатљив и јединствен, **репрезентативних** геоморфолошких, геолошких, хидрографских, **ботаничких** и других **обиљежја**, као и људским радом формирана ботаничка вриједност од научног, естетског, културног или образовног значаја.

Циљеви заштите Споменика природе „Лијевчански кнез“ подразумијевају првенствено заштиту, очување и унапређење виталних елемената стабла, уз обезбјеђивање одрживог коришћења ради задовољења научних, туристичких, образовних, материјалних и културних потреба човјека.

V. 3. Режији и мјере заштите

За споменик природе „Лијевчански кнез“ се утврђују сљедеће мјере заштите:

Забрањује се:

- ∅ заштићено стабло ораха посјећи, ломити и сјећи гране, кидати лишће, оштећивати кору и друге радње, које би измијениле или нарушиле његов данашњи изглед и довели у питање опстанак стабла,
- ∅ брати плодове
- ∅ ложење ватре у непосредној близини стабла, остављање смећа и другог отпада,
- ∅ раскопавање земље у близини заштићеног стабла,
- ∅ употреба хемијских средстава (хербициди, вјештачка ђубрива) у појасу од 50 м од стабла
- ∅ промјена намјене коришћења земљишта у појасу од 50 метара од стабла

- ∅ градња објеката, на удаљености од 50 м од стабла, без сагласности локалне заједнице и стручног мишљења Завода
- ∅ садња, засијавање и насељавање било којих врста биљака у појасу од 50 м од стабла
- ∅ забрањују се све остале активности, које могу на било који начин угрозити природно добро

Дозвољава се:

- ✓ контрола и обилазак заштићеног стабла,
- ✓ санирање постојеће трулежи на мјестима орезаних грана
- ✓ уклањање осушених дијелова грана или цијелих грана, уз мишљење Завода.
- ✓ уређење простора око стабла уз претходно мишљење Завода
- ✓ израда прилазних стаза од природних материјала до ограђеног дијела
- ✓ кошња травњака
- ✓ постављање табле о Одлуци за проглашење стабла ораха Спомеником природе.

VII Смјернице

VII. 1. Опште смјернице очувања вриједности

Због провођења мјера заштите, уређења и представљања стабла, неопходно је:

- ❖ редовно пратити здравствено стање стабла и на вријеме предузимати потребне мјере заштите,
- ❖ обиљежити стабло таблом о заштити на довољној удаљености
- ❖ потребно је приликом израде -туристичких карата унијети и уврстити податке о заштићеном стаблу ораха,
- ❖ уклонити дрвени објекат (складиште за огрјев) на удаљеност већој од пројекције крошње

VIII УПРАВЉАЊЕ И ФИНАНСИРАЊЕ

VIII 1. Приједлог управљача природног добра

Град Градишка ће именовати управљача Споменика природе „Лијевчански кнез“.

VIII 2. Међусобна права и обавезе

Права и обавезе субјеката у заштићеном подручју, регулисане су Законом о заштити природе (Службени гласник Републике Српске бр. 20/14,) и Правилником о садржају, утврђивању и начину спровођења мјера управљања заштићеним подручјима - „Службени гласник Републике Српске“, бр. 56/09.

VIII 3. Финансирање

Финансирање Споменика природе „Лијевчански кнез“ прописано је чланом 87. Закона о заштити природе (Службени гласник Републике Српске број: 20/14).